

IHPI 2013!

Ce premier numéro de publication de l'IHPI a pour principal objectif d'informer les utilisateurs d'une nouvelle publication de l'Institut national de la statistique (INS). A l'avenir, il sera publié trimestriellement en version papier et électronique. Ainsi, ce premier numéro comporte les indices de toute l'année 2013. L'IHPI est calculé à partir de données issues de la collecte d'Avril-mai 2014. Le taux de couverture est de 91%. Les produits de notre échantillon sont issus des entreprises industrielles réparties sur l'ensemble du territoire économique national. L'INS reste ouvert à toutes critiques et contributions visant à améliorer cette publication.

Samuel AMBAPOUR

Directeur général de l'INS

Contact : cnsee@hotmail.com,
ouadika@yahoo.fr

REPUBLIQUE DU CONGO
Unité*Travail*Progrès

MINISTRE DE L'ECONOMIE, DES FINANCES DU
PLAN, DU PORTEFEUILLE PUBLIC ET
L'INTEGRATION

INSTITUT NATIONAL DE LA STATISTIQUE

INDICE HARMONISE DE LA PRODUCTION INDUSTRIELLE (IHPI)

Numéro : 00

4^{ème} trimestre 2013

B.P. : 2.031 – Téléphone/Fax : (242) 2281-59-09/06 654 45 80
E-mail : cnsee@hotmail.com Site Web : www.cnsee.org

Résumé de la Méthodologie de l'IHPI

L'Indice Harmonisé de la Production Industrielle (IHPI) est un indice synthétique de la production industrielle élaboré selon la méthodologie harmonisée des pays membres d'Afristat rendue obligatoire par le règlement n°02/CM/2009 adopté lors de la 18^{ème} session du Conseil des Ministres d'Afristat. L'IHPI est un indice synthétique de type Laspeyeres qui mesure l'évolution moyenne de la production industrielle entre deux trimestres. Il ne concerne que les activités d'extraction et de production industrielle. En république du Congo, il est calculé à partir d'un échantillon de 104 produits regroupés en 24 sous branches qui composent 16 branches selon la nomenclature NAEMA et NOPEMA. Les données sur la production sont issues de la collecte auprès des entreprises et établissements industriels. L'année de base est 2012 et les pondérations portent sur le chiffre d'affaires hors taxe.

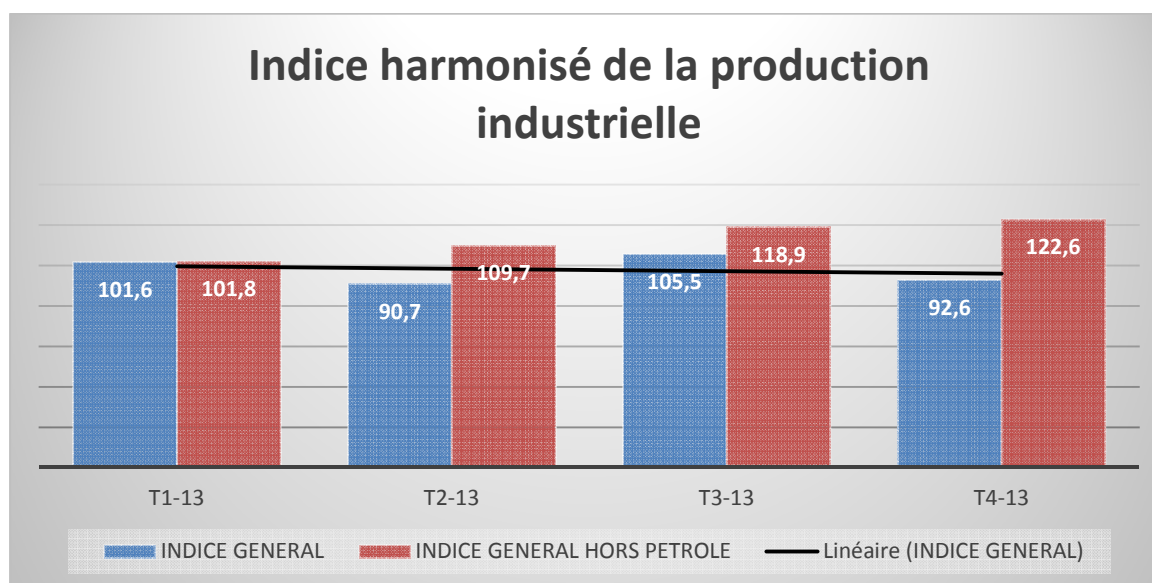
I. Analyse d'ensemble de la production industrielle

L'activité industrielle congolaise est marquée au quatrième trimestre 2013 par un recul de -12,2% de la production. En effet, l'indice Harmonisé de la Production Industrielle (IHPI) s'est établi à 92,6 après 105,5 au troisième trimestre. Cette évolution est imputable à la baisse dans le secteur des industries extractives du pétrole, industrie du bois et de l'imprimerie.

La baisse de la production industrielle enregistrée au 4e trimestre 2013 résulte de la situation conjoncturelle défavorable du secteur pétrolier. Le poids excessif des industries extractives du pétrole à tirer l'indice à la baisse malgré la bonne tenue des certaines industries (agro-alimentaires, eau, énergie et gaz,...) au cours de la période.

Globalement l'industrie non pétrolière a connu une hausse de 3,1% entre le troisième et le quatrième trimestre 2013. Ce résultat est la conséquence d'une part, d'une politique volontariste du gouvernement afin de diversifier l'économie et d'autre part dû aux effets d'entraînement de l'offre des infrastructures physiques.

Graphique n°1. Indice Harmonisé de la Production Industrielle, Base 2012=100



En revanche, il est noté un repli de l'activité des industries du bois, de la fabrication des meubles et de l'édition, imprimerie et enregistrement. La baisse de la production dans les imprimeries s'explique est la conséquence de l'arrêt de publication de plusieurs journaux suite à leur suspension par l'autorité de régulation.

Tableau n° 1. IHPI par divisions regroupées de la NAEMA, Base 2012=100

| DIVISIONS REGROUPEES | T1-13 | T2-13 | T3-13 | T4-13 |
|---|--------------|--------------|--------------|--------------|
| INDUSTRIES EXTRACTIVES | 101,5 | 88,5 | 73,6 | 89,1 |
| INDUSTRIES AGRO ALIMENTAIRES ET TABAC | 111,7 | 95,6 | 113,0 | 116,4 |
| INDUSTRIE DU BOIS ET MEUBLES | 110,7 | 117,9 | 124,0 | 113,4 |
| INDUSTRIES DU PAPIER, CARTON ET EDITION, IMPRIMERIE | 85,3 | 50,7 | 140,8 | 74,6 |
| INDUSTRIES PETROLIERES, CHIMIQUES ET CAOUTCHOUC, PLASTIQUES | 69,9 | 100,7 | 106,5 | 111,5 |
| INDUSTRIES METALLIQUES | 82,8 | 126,4 | 134,1 | 125,0 |
| AUTRES INDUSTRIES | 102,4 | 122,7 | 71,4 | 90,1 |
| ELECTRICITE, GAZ ET EAU | 106,9 | 106,6 | 103,5 | 110,7 |
| INDICE GENERAL | 101,6 | 90,7 | 105,5 | 92,6 |
| INDICE GENERAL HORS PETROLE | 101,8 | 109,7 | 118,9 | 122,6 |

L'analyse par divisions regroupées de produits (Tableau n°2) montre qu'à l'exception de l'industrie pétrolière, le groupe « Edition, imprimerie et enregistrement » et « autres industries » qui enregistre une baisse par rapport à l'année de base, la production industrielle des autres groupes de produits au augmenté.

Globalement on observe une tendance baissière sur l'ensemble de l'année 2013 imputable au secteur pétrolier principalement.

II. ANALYSE SECTORIELLE DE LA PRODUCTION INDUSTRIELLE

Tableau n° 2. IHPI par branches d'activités, Base 2012=100

| LIBELLE DE BRANCHE | T1-13 | T2-13 | T3-13 | T4-13 |
|--|--------------|--------------|--------------|--------------|
| EXTRACTION DU PETROLE BRUT ET DE GAZ NATUREL | 101,5 | 88,5 | 122,0 | 89,1 |
| AUTRES INDUSTRIES EXTRACTIVES | 144,1 | 103,5 | 149,6 | 113,2 |
| FABRICATION DE PRODUITS ALIMENTAIRES ET DE BOISSONS | 112,6 | 96,4 | 114,1 | 116,3 |
| FABRICATION DE PRODUITS A BASE DE TABAC | 103,5 | 87,4 | 102,6 | 117,1 |
| TRAVAIL DU BOIS ET DE VANNERIE | 110,4 | 117,9 | 124,1 | 113,4 |
| EDITION, IMPRIMERIE ET REPRODUCTION D'ENREGISTREMENTS | 90,8 | 122,8 | 140,8 | 74,6 |
| RAFFINAGE PÉTROLIER, COKEFACTION | 70,7 | 100,2 | 106,0 | 110,7 |
| FABRICATION DE PRODUITS CHIMIQUES | 111,1 | 129,6 | 123,4 | 132,6 |
| PRODUITS EN CAOUTCHOUC OU EN MATIERES PLASTIQUES | 152,7 | 88,0 | 169,0 | 268,5 |
| METALLURGIE; FONDERIE | 90,8 | 122,8 | 140,8 | 127,6 |
| FABRICATION D'OUVRAGES EN METAUX | 156,8 | 150,5 | 89,1 | 107,9 |
| INDUSTRIE DU VERRE, DE LA CERAMIQUE ET DES MATERIAUX DE CONSTRUCTION | 85,8 | 88,2 | 64,4 | 65,7 |
| FABRICATION DE MACHINES ET DE MATERIELS N.C.A | 100,5 | 123,2 | 82,4 | 89,5 |
| FABRICATION DE MEUBLES ; ACTIVITÉS DE FABRICATION N.C.A | 148,5 | 111,5 | 111,4 | 105,0 |
| PRODUCTION ET DISTRIBUTION D'ELECTRICITE | 106,4 | 106,0 | 100,6 | 109,4 |
| CAPTAGE, TRAITEMENT ET DISTRIBUTION D'EAU | 108,7 | 108,7 | 113,0 | 115,3 |
| INDICE GENERAL | 101,7 | 90,7 | 105,5 | 92,6 |
| INDICE GENERAL HORS PETROLE | 102,8 | 109,7 | 118,9 | 122,6 |

Une Industrie extractive au ralenti

Au quatrième trimestre de 2013, l'activité des industries extractives a connu une baisse en rythme trimestriel. Conséquences de quelques perturbations enregistrées sur certains champs pétroliers notamment le vieillissement de certains champs et les problèmes techniques de certaines sociétés. La production des industries extractives est passée de 101,5 à 89,1 entre le premier et le quatrième trimestre 2013.

Une croissance de la production des industries alimentaires modérée

L'activité des industries alimentaires au quatrième trimestre 2013 s'est accru (3%) par rapport au troisième trimestre. Ce résultat est imputable d'une part, à une consolidation de l'activité de fabrication de sucre du fait de la campagne de production et, d'autre part à un relèvement de celle de fabrication de produits à base de tabac.

Par ailleurs, la bonne tenue de l'activité de fabrication de produits laitiers et de glaces (+60,0%) est due certainement à une hausse de la demande locale. Toutefois, il est noté un repli de la production de boissons (-2,4%) et des produits alimentaires à base des céréales (-8,5%).

Une contre-performance de l'activité des industries du bois

L'activité des industries du bois a connu une baisse (-8,6%) entre en rythme trimestriel. Cette évolution résulte d'une part, d'un repli de la production des mobiliers en bois, en liaison avec les difficultés d'approvisionnement en matières premières et d'autre part le timide relèvement l'économie européenne après la crise 2008. En effet, l'union européenne est la principale importatrice des sciages et placages congolais.

Graphique n°2 : IHPI de la sous-branche Bois et meubles, Base 2012=100



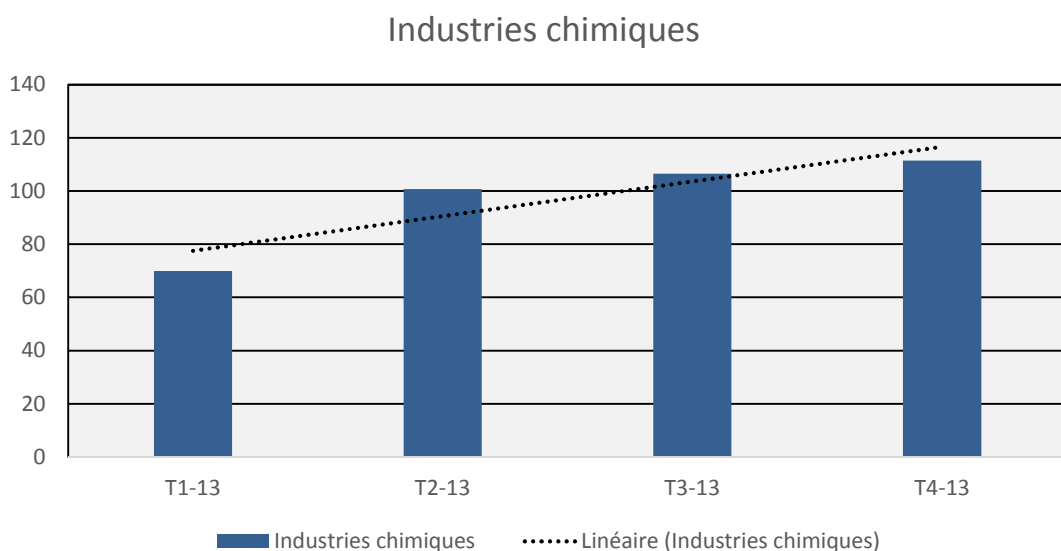
Pour l'ensemble de l'année 2013, la production dans le sous-branche « Bois et vannerie » a observé une tendance haussière.

Une embellie de l'activité des industries chimiques

La production dans les industries chimiques a accru au quatrième trimestre passant de 123,4 à 132,6 soit 7,5%. Cette hausse est impulsée par fabrication des produits agrochimiques et de peinture et des produits chimiques de base.

Au même moment, la production de savons, de parfums et de produits d'entretien s'est repliée de 44,4%.

Graphique n°3 : IHPI de la branche des Industries chimiques, Base 2012=100



Une bonne orientation des industries de production d'énergie et d'eau

La production d'électricité a augmenté de 8,7% par rapport au trimestre précédent. Cette performance de l'activité est imputable à la reprise de la centrale électrique de Mpila et à la réhabilitation du réseau. Il convient de signaler que courant 2012, la centrale électrique de Mpila a connu des perturbations dues essentiellement au manque de combustibles.

La production d'eau a connu une baisse au quatrième trimestre de l'année 2013, passant de 113,3 à 115,3. Elle s'explique par les travaux de réhabilitation de l'usine de Djiri et de Djoué qui a fortement perturbé la production et les ennuis techniques de certaines sociétés de production d'eau minérale.

Equipe de rédaction :

Directeur de publication : Samuel AMBAPOUR

Directeur de publication adjoint : Gilbert MVILA

Rédacteur en chef : Aimé Blanchard OUADIKA

Rédacteur en chef adjoint : Christophe MASSAMBA

Members

Bernard KABIKISSA

Mathurin BAIKAYABE

Théophile BASSISSILA

Alfred MBOUNGOU

Gilbert FUMU SAMBA

CONTACTS

B.P:2031 Brazzaville

E-mail: cnsee@hotmail.fr/ouadika@yahoo.fr

Site : <http://www.cnsee.org>